

Läggings-
anvisning

Konsumentvinyl

Februari 2013



Läggning av konsumentvinyl

1. Städa det gamla golvet noga, så att inga gruskorn eller liknande finns kvar. Om du tänker lägga ditt plastgolv ovanpå en gammal plast- eller linoleummatta, måste du kontrollera att den gamla mattan inte har rest sig någonstans, ytan ska vara plan. Allt löst måste skäras bort, limmas eller spikas fast! Om du behöver spackla, använd ett vattenbaserat spackel, undvik 2-komponents polyesterspäckel p g av risk för missfärgning.

2. Ta helst bort golvlisten. Det underlättar läggningen och ger ett snyggare resultat. Om du låter golvlisterna sitta kvar, kan du täcka mattkanten genom att spika dit en trekantslist (kvartsstav) efteråt.

3. Plastgolv behöver som regel inte limmas, utan kan ofta läggas löst ovanpå den gamla golvbeläggningen. Max yta för lösläggning är 25m². (Om du tar bort den gamla golvbeläggningen måste du däremot alltid hellimma mattan). Om du löslägger fixerar du skarvarna med dubbelhäftande tejp som är åldringsbeständig.

4. Om du löslägger mattan, se till att golvlist eller trekantslist inte klämmer fast mattan mot undergolvet. Lägg därför t.ex. en stålspackel under listen vid varje spikställe när du monterar listen.

5. Oavsett om du limmar eller löslägger din matta kan du alltid få goda råd från din golvhandlare. Men börja alltid med att läsa igenom hela läggningsanvisningen. Anvisningen på efterföljande sidor visar hur du löslägger mattan.

Verktyg

Följande verktyg behövs:

- Tumstock
- Mattkniv
- Sax
- Tarkett dubbelhäftande tejp (åldringsbeständig)
- Skärlinjal
- Trekantslist (kvartsstav), om du låter de befintliga golvlisterna sitta kvar.
- Fogvätska, om du skarvar golvet

Planera läggningen

- Ta in mattan och låt den få rumstemperatur. Då blir den lättare att hantera och skära.
- Före läggningen ska materialet kontrolleras. Anmäl omedelbara eventuella fel till din återförsäljare.
- Tänk igenom hur mattan ska ligga. Är rummet långsmalt, ska du lägga mattan i rummets längdriktning. Är rummet kvadratisk, är det som regel bäst att lägga mattan efter ljusriktningen, dvs så att skarvarna går mot den vägg där det största ljusinsläppet finns.
- Undvik att lägga mattan så att du får en skarv alldeles innanför dörren.

Kapa våderna

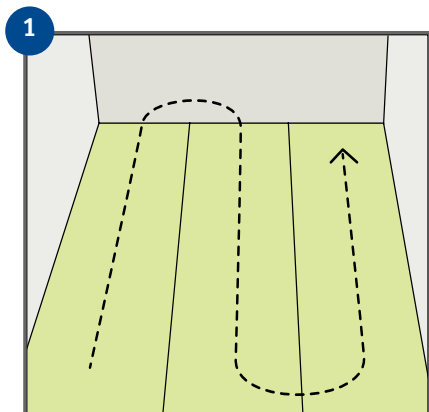
Har du köpt en hel mattbit på rulle, använder du krokkniven och kapar våderna så här (beställer du plastmattan i färdigkapade längder, slipper du det här momentet): Mät längden på rummet. Rulla ut mattan med baksidan uppåt och mät av med kapmån på båda sidorna, ca 5-10 cm räcker. Eventuellt behöver du mer kapmån för att kunna få mönsterpassning på den andra och efterföljande våder.

Skötselråd

Se www.tarkett.se

Läggning

1. Vänd och lägg våderna tillrätta



Lägg mattan med rätsidan upp. Om mattan skall vändvändas, vänder du sedan våderna som bilden visar. I annat fall lägger du alla våderna åt samma håll.

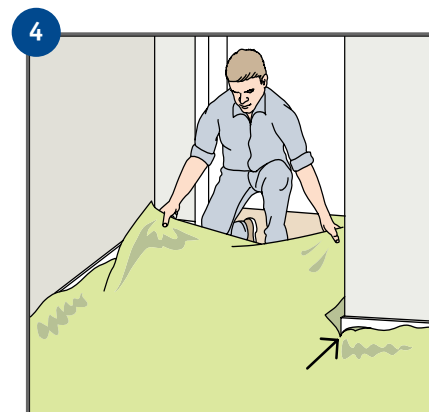


Är väggen helt rak, lägger du mattan direkt intill väggen utan inskärning. Om väggen buktar, lägger du mattan rakt några centimeter upp på väggen. Fixera mattan med en bit dubbelhäftande tejp så att den inte flyttar sig under monteringen.

2. Ytterhörn och prång

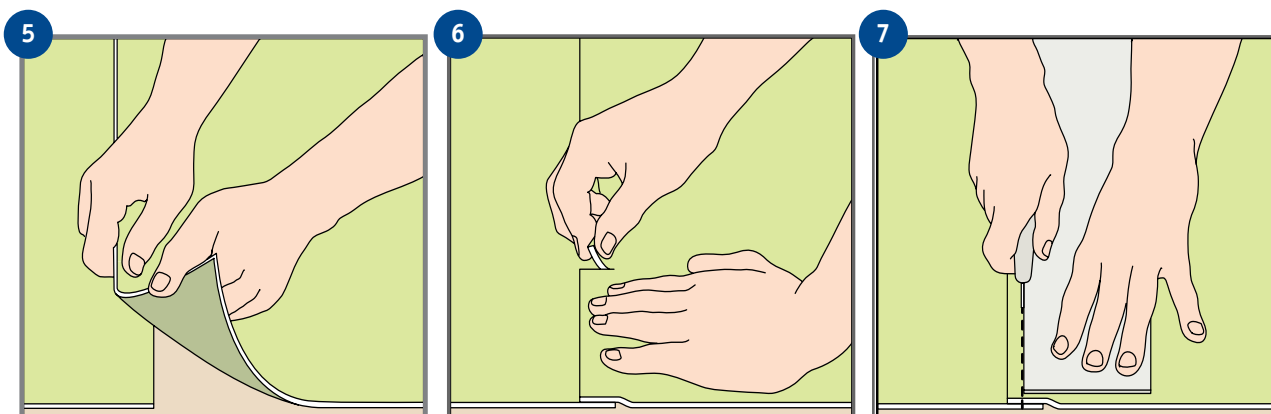


Vik tillbaka mattan något mer än djupet på prånget, så att du har en kapmån. Mät bredden och markera snittet. Lägg till 5-10 cm på varje sida. Grovskär längs markeringen. Gör sedan ett snitt ända ner till golvet i 45° vinkel.



Drag in mattan i prånget och kontrollera att den ligger rakt och plant. Först då kan du finskära hörnet. Finskär längs väggarna.

3. Mösterpassning och skarvning

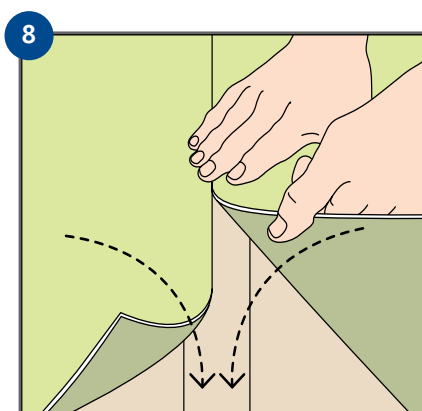


5 Justera våderna på och lägg dem omlott så att mönstret stämmer. Innan du skär skarven, bör du sopa bort all luft som finns under mattan plus eventuella spänningar. Börja från mitten och sopa mot kanterna.

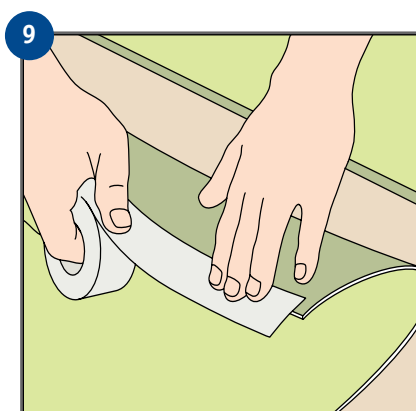
6 Gör sedan ett snitt i kantöverskottet på ett par tre ställen, så ser du lättare när mönstren passar in i varandra.

7 Skär sedan igenom båda våderna. Det är viktigt att du håller kniven rakt. Använd rakt blad. Om mönstret har fogmarkeringar (t.ex. sten- eller trä mönster) skär du precis intill fogen.

4. Lösläggning



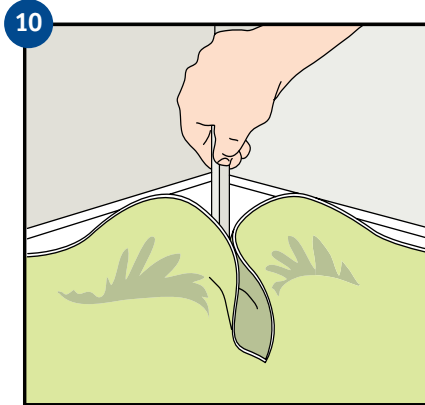
8 Vid endast en skarv fäster du våderna vid undergolvet med dubbelhäftande tejp.



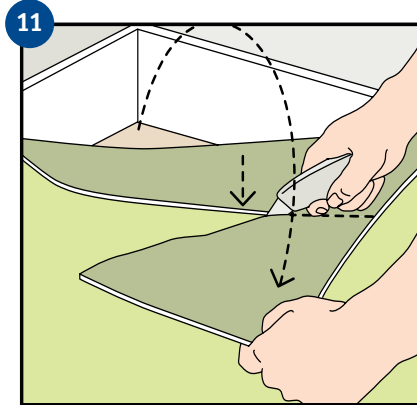
9 Vid mer än en skarv: Vik tillbaka ena mattvåden. Fäst tejp enligt bilden men låt skyddspappret sitta kvar. Vik tillbaka och lägg ihop med den andra våden. Gnid fast våderna vid tejp från mitten och ut mot väggen vid undergolvet med dubbelhäftande tejp.

Tänk på att det bara är en skarv som får dubbeltejpas. Finns det flera skarvar får det bara tejpas i mattans baksida, inte i undergolvet. I kök ska du tejpa även under spisen. OBS! Använd bara åldringsbeständig tejp. Felaktig tejp kan missfärga mattan.

5. Tillpassning av innerhörn

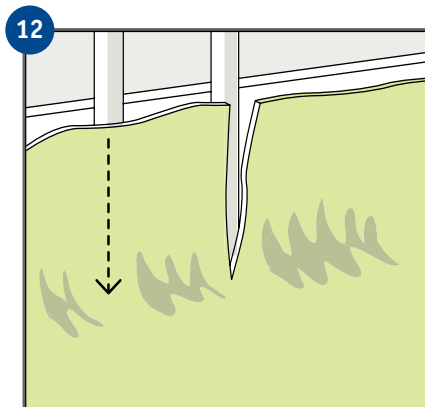


Forma mattan med händerna och pressa in den i hörnet, så långt det går. Märk med en blyertspenna ut hörnets läge på baksidan av mattan.

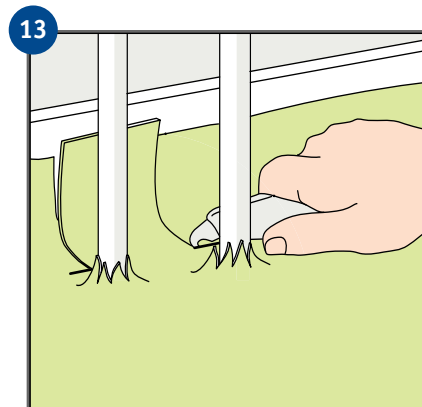


Vik tillbaka mattan och skär av överskottet. Skär tvärs över, precis så mycket att hörnmarkeringen på baksidan finns kvar efter skärningen.

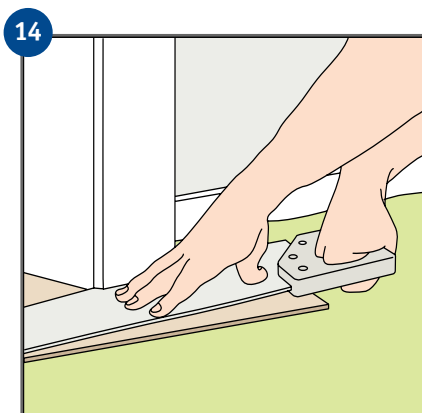
6. Rör och dörrfoder



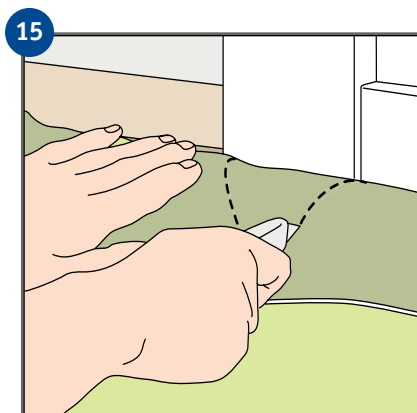
Tryck mattan mot rören. Gör ett lodrätt snitt mitt för rören och vik ner mattan. Skär små snitt runt om. Stora mellanrum kan du sedan täcka med rörmanschetter.



Skär rent kring rören.

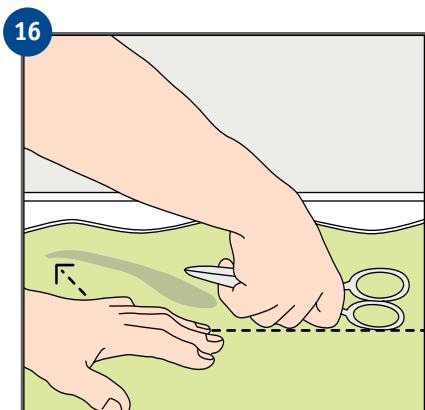


Vid dörrfoder sågas spår med fogsvars så att en spalt på ca 3 mm erhålles mot underlaget. Mattan ska passas in i spåret. Vid normalt sågblad blir det lagom att använda en bit matta som distans och skydd för undergolvet.

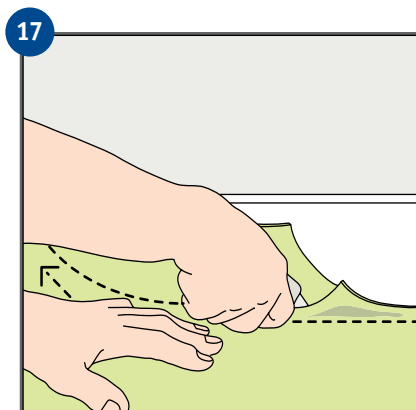


Alternativ kan mattan skäras med ca 1 mm spalt mot dörrfoder. Pressa mattan mot dörrfodret och golvet. Utgå från foderkanten och gör två snitt i 45° vinkel. Skär i riktning mot dig. Finskar sedan.

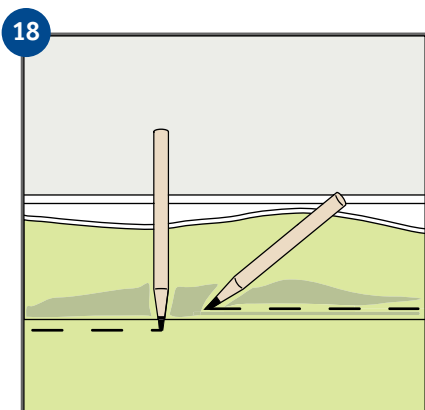
7. Finskärning



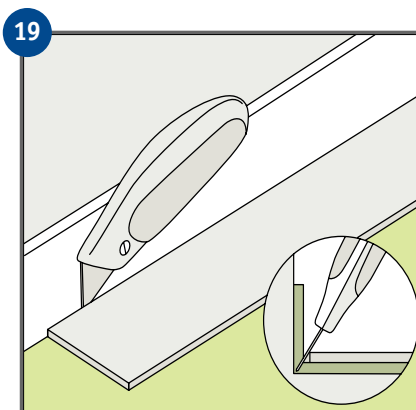
16 Pressa mattan mot väggen med handen. markera vinkeln t.ex. med saxens skänklar.



17 Skär med den krokiga kniven, en liten bit i taget. Kontrollera att mattan sluter tätt mot väggen. OBS! vid lösläggning skall mattan ligga 3-5 mm från väggen.

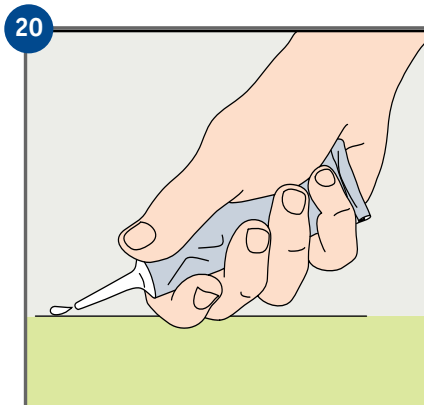


18 Du kan även klippa mattan. Markera med en penna var du skall klippa. Med en stående penna markerar du rätt avstånd för lösläggning. (En liggande penna markerar rätt avstånd för tätpassning vid limning).



19 Vid renskärning mot väggen vid tätpassning kan också en masonitrensa användas. Skär i vinkeln enligt figuren.

8. Täta fogar



När alla våder är limmade/tejpade skall skarvarna fogas med fogvätska. Nålen på munstycket trycks ned i fogen. Se till att det blir ett överskott av fogvätska på mattan. Se instruktion på tuben.

Tänk på att!

Vänta minst 24 timmar innan golvet tas i bruk.

Det nylagda golvet är extra känsligt för höga punktlaster (möbelben, hyllor etc.) de första dagarna innan limmet har bundit. Höga belastningar under denna tid kan ge bestående intrycksmärken. Vid kontorstolar skall mattan skyddas med underlägg av plexiglas eller motsvarande.

När du återmonterar golvlist/trekantslist se noga till att listen inte klämmer fast mattan mot undergolvet. Lägg därför t.ex. en stålspackel under listen vid varje spik tillfälle.

Skötselråd

Särskilda skötselråd finns på www.tarkett.se

Information

DANMARK
Tarkett A/S
Industrivej 2
2640 Hedehusene
Tel : 43 90 60 11 - Fax: 43 90 37 00
info.dk@tarkett.com
www.tarkett.dk

NORGE
Tarkett AS
Postboks 500, Brakerøya
3002 Drammen
Tel : 32 20 92 00 - Fax : 32 20 92 01
info.norway@tarkett.com
www.tarkett.no

SUOMI/FINLAND
Tarkett Oy
Lars Sonckin kaari 16
02600 Espoo
Puh. : (09) 4257 9000 - Fax : (09) 4257 9090
info.fi@tarkett.com
www.tarkett.fi

SVERIGE
Tarkett AB
Box 4538
191 24 Sollentuna
Tel : 0771-25 19 00 - Fax : 08-96 62 83
info.se@tarkett.com
www.tarkett.se



Tarkett

www.tarkett.com